

EVN-Lichttechnik GmbH

Zum Lichtblick 1-12 · 90610 Winkelhaid
 Tel.: 0 91 87 / 97 09-0 · Fax: 0 91 87 / 97 09-99
 www.evn-lichttechnik.com

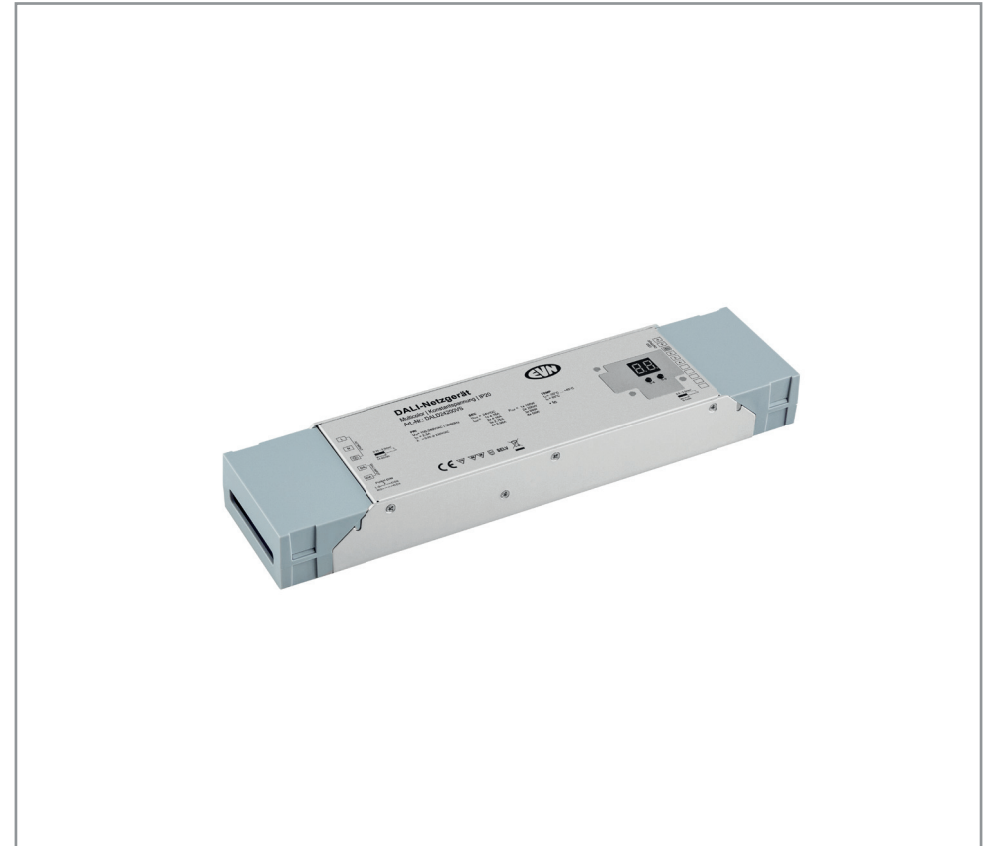
DALI-Multicolor-Netzgerät

24 V/DC

Artikel-Nr.: DALD24200VS



Installations- und Bedienungsanleitung



Herzlichen Dank, dass Sie sich für unser Produkt (Artikel-Nr.: DALD24200VS) entschieden haben.

Bitte lesen Sie diese Installations- und Bedienungsanleitung sorgfältig durch und bewahren Sie diese auch nach der Montage gut auf.

Bei Sach- und Personenschäden durch Nichtbeachten der Anleitung oder durch unsachgemäße Handhabung, bzw. vorgenommene Änderungen am Produkt übernimmt EVN-Lichttechnik GmbH keine Haftung!

Technische Daten

Gehäuse	Kunststoff/Aluminium
Länge	328 mm
Breite	79 mm
Höhe	41 mm
Schutzklasse	I
Anschlussspannung	100 - 240 V/AC
Sekundär - Ausgang	24 V/DC 4x 2,08 A 4x 50W max. 200 W
Bei Belegung von x Kanälen - max. W Belastung	1 Kanal = 1x100 W 2 Kanäle = 2x100 W 3 Kanäle = 3x66 W 4 Kanäle = 4x50 W
Schutzart	IP20
ta	-20°C - + 45°C
tc	85°C
Programmierbar	Ja
Protokoll	DT6, DALI2

Verpackungsinhalt

- DALI-Multicolor-Netzgerät mit NG 1 x
- Installations- und Bedienungsanleitung 1 x

Produktbeschreibung

DALI-Multicolor-Netzgerät mit integriertem Netzgerät für Unicolor-, Tunable-White-, RGB-, und RGBW-Leuchten mit manueller oder automatischer DALI-Adressen Einstellung. Ein zusätzliches Betriebsgerät ist nicht erforderlich, da der Empfänger gleichzeitig als solches fungiert. Der Ausgang ist als 1-4 Kanal einstellbar. Optional ist der Empfänger auch über Push-L (als 1-Kanal) dimmbar. Anschlüsse: 1x Eingang für DALI-Bus oder Push-L, 1x Eingang für 100-240 V/AC und 4x Ausgang für 24 V/DC. Die Schraubklemmen sind für Kabel von 0,75 mm² - 2,5 mm² primär und von 0,5 mm² - 2,5 mm² sekundär geeignet. Technische Daten: ta: -20°C - 45°C, tc: 85°C. Bei Unicolor-Anwendungen können bis zu 200W an einem Kanal angeschlossen werden.

Festlegen der DALI-Adressen

Adressen manuell vergeben:

Hält man eine der beiden Tasten gedrückt, blinkt die digitale Anzeige. Drückt man nun eine der Tasten kurz, kann man die gewünschte Adresse einstellen. Zum bestätigen hält man wieder eine der Tasten gedrückt.

Hinweis:

Die DALI-Adresse kann manuell von 00-63-FF zugewiesen werden, werksseitig ist keine DALI-Adresse zugewiesen und das Display zeigt „FF“ an. Einstellung der DALI-Adresse auf „FF“ setzt das Gerät auf die Werkseinstellungen zurück.

Erweiterte Adresseinstellung:

Hält man beide Tasten gedrückt, blinkt die digitale Anzeige ebenfalls. Hier gibt es nun die Möglichkeit, die Anzahl der Adressen auszuwählen, die automatisch auf die Kanäle verteilt werden. Beispielfhaft verwenden wir hier die 22.

- 1A: alle 4 Kanäle belegen die Adresse 22
- 2A: Kanal 1 und 3 belegen Adresse 22, Kanal 2 und 4 belegen Adresse 23
- 3A: Kanal 1 - Adresse 22, Kanal 2 - Adresse 23, Kanal 3 und 4 - Adresse 24
- 4A: Kanal 1 - Adresse 22, Kanal 2 - Adresse 23, Kanal 3 - Adresse 24, Kanal 4 - Adresse 25

Bestätigt wird durch das Gedrückt-Halten beider Tasten.

Adressen automatisch vergeben:

Je nach Software des Programmiergeräts kann die DALI-Adresse automatisch vergeben oder einzeln zugeordnet werden. Hier bitte nach den bauseitigen Vorgaben der Anlage vorgehen. Bei Broadcast ist dies zu vernachlässigen.

Steuerung über „Push-L“:

Neutralleiter an einer „DALI“ Ader anschließen. die zweite Ader wird per Taster (Phase) angesteuert. Schnelles Tasten = Licht ein oder aus
Taster gedrückt halten = Licht dimmt

Sicherheitshinweise

- Die Installation LED-Steuerungen darf nur unter Beachtung aller gültigen Vorschriften und Normen durch eine zugelassene Elektrofachkraft erfolgen.
- Der Artikel ist für den Betrieb bei klassische Nullung nicht geeignet.
- Lesen Sie sich vor Inbetriebnahme der LED-Technik die Anleitung sorgfältig durch.
- Dieses Produkt ist ausschließlich für die Verwendung in Innenräumen geeignet. Schäden durch Kontakt mit Feuchtigkeit oder Kondenswasser werden nicht anerkannt.
- Polung beachten! Bei falscher Polung erfolgt keine Lichtemission.
- Beachten Sie die maximale Leistung der zur Verfügung stehenden Spannungsversorgung.
- Sorgen Sie für eine ausreichende Belüftung des Gerätes und decken Sie dieses nicht ab.
- Bei Betrieb mit Push-L ist sicherzustellen, dass das Netzgerät und der Dimmer im gleichen Stromkreis angeschlossen sind, so dass bei Betätigung der Sicherung beide Geräte vom Netz genommen werden.

Hinweise zur Reinigung

Produkt vom Netz trennen. Keine ätzenden oder scheuernden Reinigungs- oder Lösungsmittel verwenden. Lediglich ein weiches, angefeuchtetes Tuch benutzen. Immer erst abwarten, bis das Gerät vollständig abgekühlt ist, bevor mit der Reinigung begonnen wird.

Außerbetriebnahme

Bauen Sie das Produkt unter Berücksichtigung aller Sicherheitshinweise wie beschrieben aus. Reinigen Sie dieses wie beschrieben. Lagern Sie das Gerät in einer geeigneten Verpackung (Originalkarton falls vorhanden!) an einem trockenen, frostsicheren Ort.

Hinweise zur Entsorgung und Recycling

Alle Materialien sind entsprechend Ihrer spezifischen Eigenschaften und Vorschriften zu trennen und fachgerecht zu entsorgen, bzw. zur Wiederaufbereitung (Recycling) zuzuführen.

5 Jahre Garantie

Unsere Garantievoraussetzungen finden Sie unter folgenden Link:
<https://evn-lichttechnik.com/garantie>

Fragen

Bitte fragen Sie Ihren Fachhändler falls bei Ihnen irgendwelche Zweifel aufkommen sollten oder Sie weitere Informationen wünschen.